

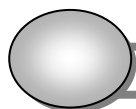
## e飛伝プリンタ (B-419-GS23-CSG)



# プリンタドライバ インストール マニュアル

Microsoft、Windows、Windows NT は、米国 Microsoft Corporation の米国およびその他の国における登録商標です。その他、本書に記載されている会社名、製品名は各社の登録商標または商標になっている場合があります。本文中の各社の登録商標または商標には、TM、®マークは表示しておりません。本書に記載されている名称は、下記の略称を使用しています。

- Microsoft® Windows® 95 operating system は、Windows 95と表記します。
- Microsoft® Windows® 98 operating system は、Windows 98と表記します。  
(Windows 98SE<Second Edition>を含みます。)
- Microsoft® Windows® Millennium Edition operating system は、Windows Me と表記します。
- Microsoft® Windows NT® Workstation operating system version4.0およびMicrosoft® Windows NT® Server operating system version4.0は、Windows NT4.0と表記します。
- Microsoft® Windows® 2000 Professional operating system および Microsoft® Windows® 2000 Server operating system は、Windows 2000と表記します。
- Microsoft® Windows® XP Home Edition operating system および Microsoft® Windows® XP Professional operating system は、Windows XP と表記します。



## 目次

目次	-----	1
① はじめに	-----	2
② 【98】プリンタドライバのインストール	-----	4
③ 【Me】プリンタドライバのインストール	-----	7
④ 【2000】プリンタドライバのインストール	-----	9
⑤ 【XP】プリンタドライバのインストール	-----	12
⑥ 共有設定	-----	14
⑦ 《98/Me》ネットワークプリンタの設定	-----	15
⑧ 《2000/XP》ネットワークプリンタの設定	-----	19
⑨ プリンタドライバの削除	-----	24
⑩ 補足説明	-----	26

## 動作条件（対応OS）

Window 98、Windows Me、Windows 2000、Windows XP の各日本語OSで使用できます。

✧ Windows 95、Windows NT4.0 ではご使用いただけません。

## プリンタドライバのインストール方法

ご使用のコンピュータとの接続方法により、インストール手順が異なります。

該当する項目の手順に従って、プリンタドライバをインストールしてください。

OS	B-419-GS23-CSG (USB)	
	ローカル	ネットワーク
Windows 98	② Windows 98へのインストール	⑦ 《98/Me》ネットワークプリンタの設定
Windows Me	③ Windows Me へのインストール	
Windows 2000	④ Windows 2000へのインストール	⑧ 《2000/XP》ネットワークプリンタの設定
Windows XP	⑤ Windows XP へのインストール	

- 旧バージョンのプリンタドライバが既にインストール済みの場合は、必ず削除してから、コンピュータを再起動後、プリンタドライバをインストールしてください。
  - ✧ 『⑨ プリンタドライバの削除』を参照してください。
- ネットワークプリンタをインストールする場合、共有元のコンピュータ（プリンタが接続されているコンピュータ）にてプリンタを共有指定する必要があります。
  - ✧ 『⑥ 共有設定』を参照してください。
- 既にプリンタドライバがインストールされている状態でネットワークプリンタとして使用する場合、一旦プリンタドライバを削除してから、コンピュータを再起動し、ネットワークプリンタの設定をする必要があります。
  - ✧ 『⑨ プリンタドライバの削除』を参照してください。

注意：本書ではインストールフォルダを“D:¥B-419-CSG\_DRV”で表現していますが、CD-ROM やフロッピーディスクよりインストールする場合は、お使いのコンピュータ毎でドライブ名が変わります。（例：“c:¥”）

## ネットワークプリンタ対応表

B-419-GS23-CSG (USB) + プリンタドライバ Ver. 002 以降 (本製品以降)

		プリンタがUSB／シリアル接続されている Windows					
		Windows 95	Windows 98	Windows Me	Windows NT4.0	Windows 2000	Windows XP
自端末の Windows	Windows NT4.0	×	×	×	×	×	×
	Windows 2000	×	○	○	×	○	○
	Windows XP	×	○	○	×	○	○
	Windows 95	×	×	×	×	×	×
	Windows 98	×	○	○	×	○	○
	Windows Me	×	○	○	×	○	○

### ➤ 注意事項

- ◇ 大量に（目安として100枚以上）連続印刷する場合には、プリンタを接続する Windows は、Windows 2000/XP を使用してください。Windows 98/Me を使用した場合には正常に印刷できません。
- 『⑬ 補足説明-ネットワーク上のプリンタ共有（Windows 98/Me 使用時の注意）』を参照してください。

## 【98】 プリンタドライバのインストール

1. 電源を入れたプリンタとコンピュータを USB ケーブルで接続すると新しいハードウェア “USB Device” が検出されます。[次へ] をクリックします。



2. “使用中のデバイスに最適なドライバを検索する” を選択し、[次へ] をクリックします。



3. “検索場所の指定” をチェックし、[参照] をクリックします。  
プリンタドライバのセットアップ情報ファイル (\*.INF) がある CD-ROM 内のフォルダ (例 D:\¥B-419-CSG\_DRV) を指定し、[次へ] をクリックします。



4. “USB 印刷サポート” のドライバが検索されたことを確認し、[次へ] をクリックします。



5. 新しいハードウェア“USB 印刷サポート”のインストールの完了が表示されたら、[完了]をクリックします。

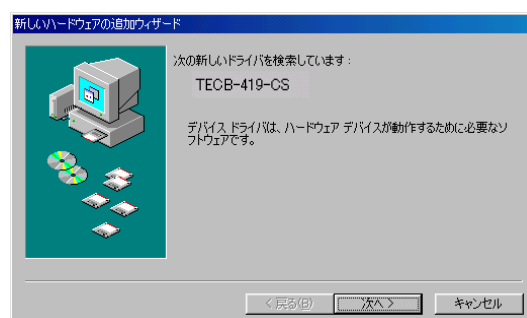


6. しばらくすると、新しいハードウェアが検出されます。

➤ 新しいハードウェア名 (例)

\* TECB-419-CS

7. [新しいハードウェアの追加ウィザード] 画面が表示されますので、[次へ] をクリックします。



8. “使用中のデバイスに最適なドライバを検索する” を選択し、[次へ] をクリックします。



9. “検索場所の指定” をチェックし、[参照] をクリックします。

プリンタドライバのセットアップ情報ファイルがある CD-ROM 内のフォルダ (例 D:\¥B-419-CSG\_DRV) を指定し、[次へ] をクリックします。



10. このデバイス用のドライバが検索されたことを確認し、[次へ] をクリックします。



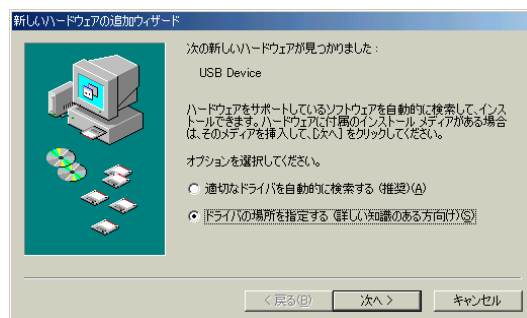
11. 新しいハードウェアのインストールの完了が表示されたら、[完了] をクリックします。



12. インストールが終了すると、[プリンタ] フォルダに新しくアイコン(B-419-CS)が追加されます。

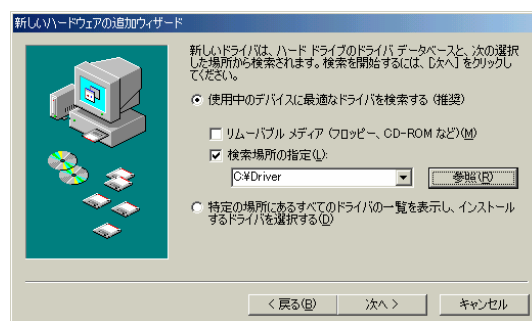
## 【Me】 プリンタドライバのインストール

1. 電源を入れたプリンタとコンピュータを USB ケーブルで接続すると新しいハードウェア “USB Device” が検出されます。“ドライバの場所を指定する” を選択し、[次へ] をクリックします。



2. “検索場所の指定” をチェックし、[参照] をクリックします。

プリンタドライバのセットアップ情報ファイル (\*.INF) がある CD-ROM 内のフォルダ (例 D:\¥B-419-CSG\_DRV) を指定し、[次へ] をクリックします。



3. “USB 印刷サポート” のドライバが検索されたことを確認し、[次へ] をクリックします。



4. 新しいハードウェア “USB 印刷サポート” のインストールの完了が表示されたら、[完了] をクリックします。

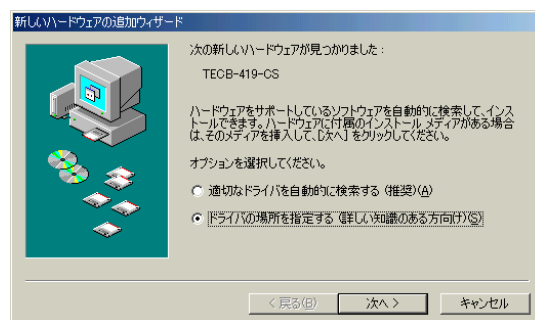


5. しばらくすると、新しいハードウェアが検出されます。

➤ 新しいハードウェア名 (例)

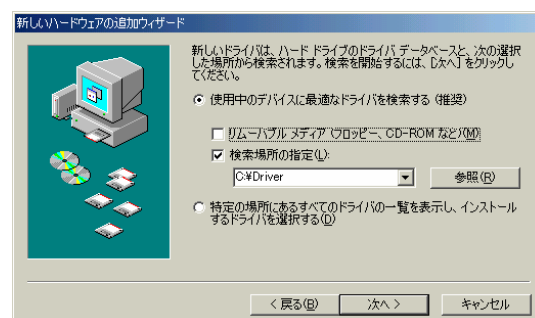
\* TECB-419-CS

6. 「新しいハードウェアの追加ウィザード」画面が表示されますので、“ドライバの場所を指定する”を選択し、[次へ] をクリックします。



7. “検索場所の指定”をチェックし、[参照] をクリックします。

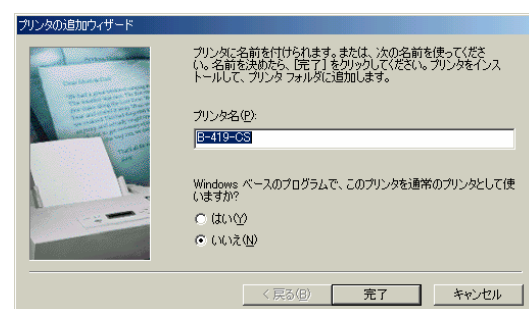
プリンタドライバのセットアップ情報ファイル (\*.INF) がある CD-ROM 内のフォルダ (例 D:¥B-419-CSG\_DRV) を指定し、[次へ] をクリックします。



8. このデバイス用のドライバが検索されたことを確認し、[次へ] をクリックします。



9. プリンタ名と通常のプリンタとして使うかどうかを設定し、[完了] をクリックします。



10. 新しいハードウェアのインストールの完了が表示されたら、[完了] をクリックします。



11. インストールが終了すると、[プリンタ] フォルダに新しくアイコン(B-419-CS)が追加されます。

## 【2000】プリンタドライバのインストール

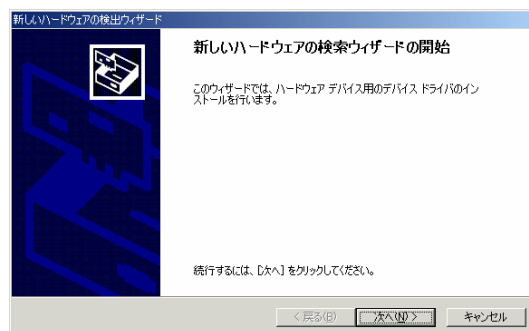
## 1. Windows 2000を起動します。

注意：プリンタの設定を変更できるユーザー名でログインしてください。

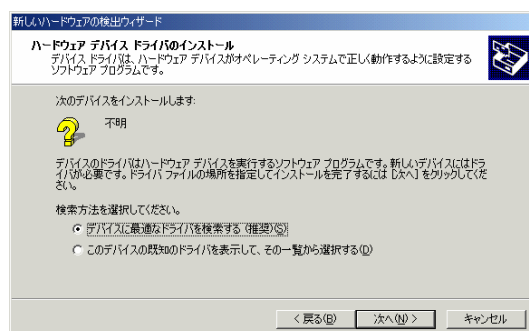
## 2. 電源を入れたプリンタとコンピュータを USB ケーブルで接続します。

## 3. “USB DEVICE” が検出され、“USB 印刷サポート” が自動的にインストールされます。

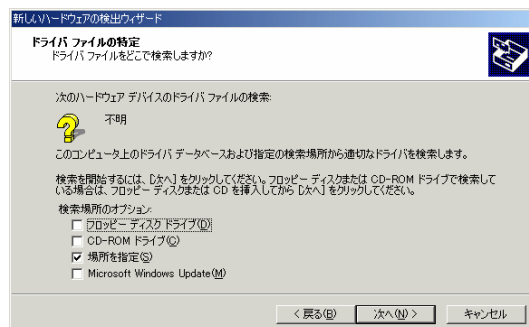
## 4. しばらくすると、[新しいハードウェアの検出ウィザード] 画面が表示されますので、[次へ] をクリックします。



## 5. “デバイスに最適なドライバを検索する” を選択し、[次へ] をクリックします。

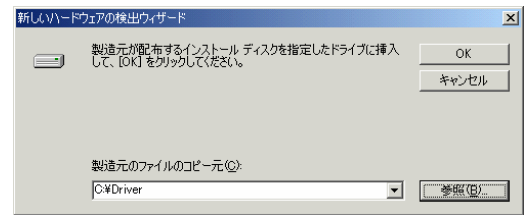


## 6. “場所を指定” をチェックし、[次へ] をクリックします。



## 7. [参照] をクリックします。

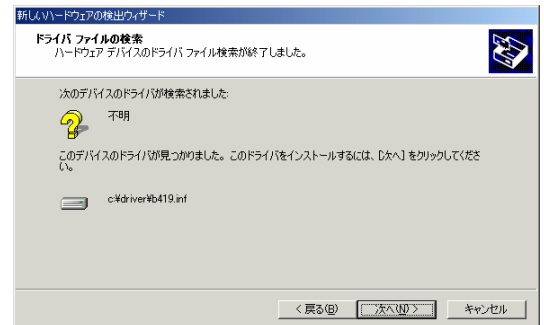
プリンタドライバのセットアップ情報ファイル (\*.INF) がある CD-ROM 内のフォルダ (例 D:\B-419-CSG\_DRV) を指定し、[次へ] をクリックします。



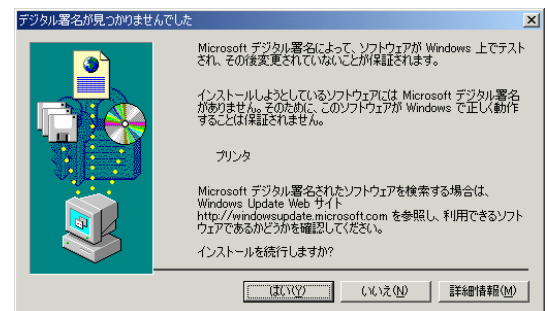
## 8. このデバイスのドライバが検索されたことを確認し、[次へ] をクリックします。

➤ デバイスのドライバ名 (例)

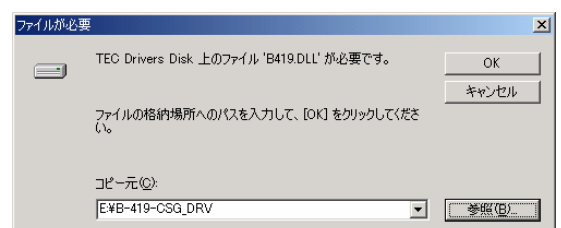
\* TECB-419-CS



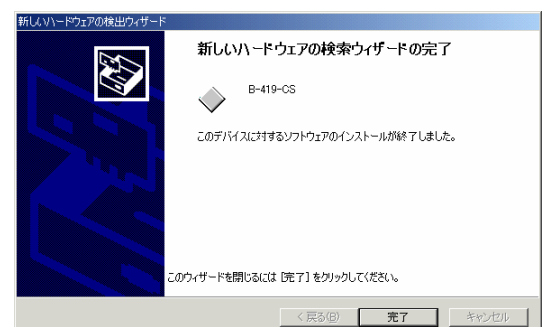
## 9. 右の画面が表示されたら、[はい] をクリックします。



## 10. 右の画面が表示されたらプリンタドライバのセットアップに必要なファイル (B419.DLL) がある CD-ROM 内のフォルダ (例 D:\B-419-CSG\_DRV) を指定し、[OK] をクリックします。



## 11. 「新しいハードウェアの検索ウィザードの完了」が表示されたら、[完了] をクリックします。



12. インストールが終了すると、[プリンタ] フォルダに新しくアイコン(B-419-CS)が追加されます。

## 【XP】 プリンタドライバのインストール

## 1. Windows XP を起動します。

注意：プリンタの設定を変更できるユーザー名でログインしてください。

## 2. 電源を入れたプリンタとコンピュータを USB ケーブルで接続します。

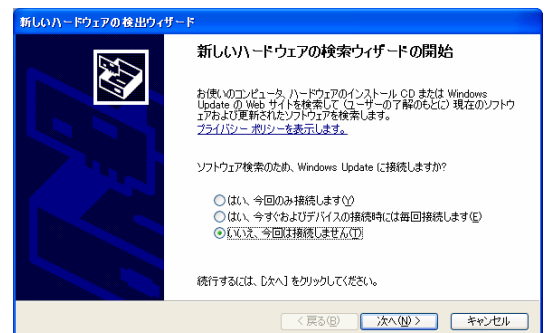
## 3. “USB DEVICE” が検出され、“USB 印刷サポート” が自動的にインストールされます。

## 4. しばらくすると、新しいデバイスが検出されます。

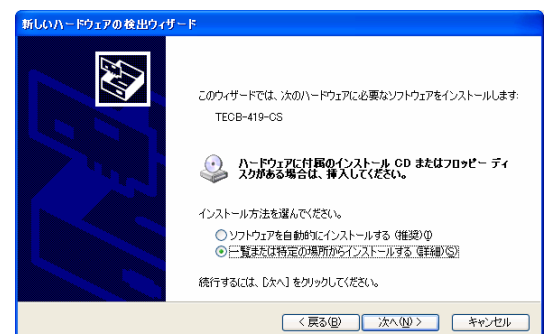
➤ 新しいデバイス名（例）

\* TECB-419-CS

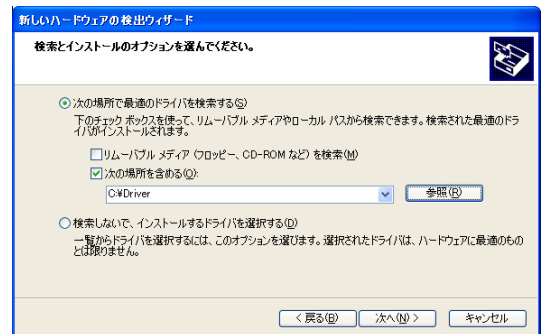
## 5. [新しいハードウェアの検出ウィザード] 画面が表示されますので、“いいえ、今回は接続しません” を選択し、[次へ] をクリックします。



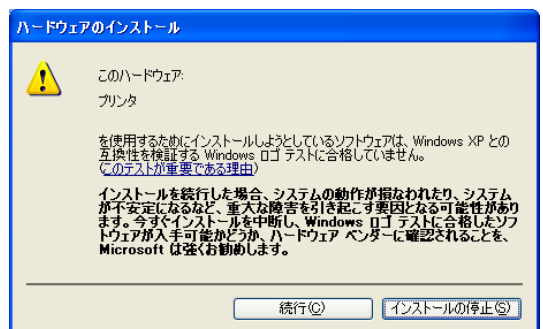
## 6. “一覧または特定の場所からインストールする” を選択し、[次へ] をクリックします。



7. “次の場所で最適なドライバを検索する”で、“次の場所を含める”をチェックし、[参照] をクリックします。プリンタドライバのセットアップ情報ファイル (\*.INF) がある CD-ROM 内のフォルダ（例 D:\¥B-419-CSG\_DRV）を指定し、[次へ] をクリックします。



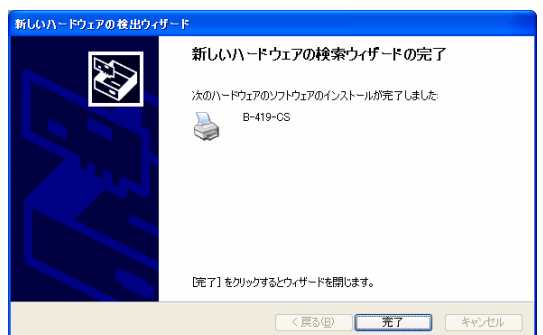
8. 右の画面が表示されたら、[続行] をクリックします。



9. 右の画面が表示されたらプリンタドライバのセットアップに必要なファイル (B419.DLL) がある CD-ROM 内のフォルダ（例 D:\¥B-419-CSG\_DRV）を指定し、[OK] をクリックします。



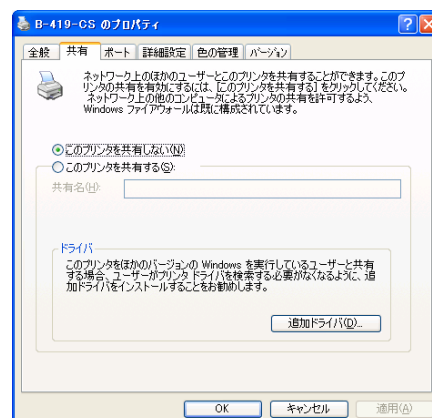
10. 「新しいハードウェアの検索ウィザードの完了」が表示されたら、[完了] をクリックします。



11. インストールが終了すると、[プリンタ] フォルダに新しくアイコン(B-419-CS)が追加されます。

ネットワークプリンタとしてプリンタドライバをインストールする前に、あらかじめ共有元のコンピュータ（プリンタが接続されているコンピュータ）のプリンタドライバを、次の手順により共有指定を行ってください。

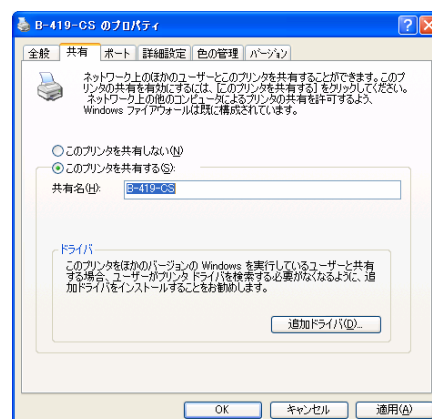
1. プリンタのプロパティを開き、[共有] タブを選択してください。



注意：[共有]タブが表示されない場合には、システムにプリンタを共有するためのネットワークコンポーネント（ネットワーク共有サービス）をインストールしてください。



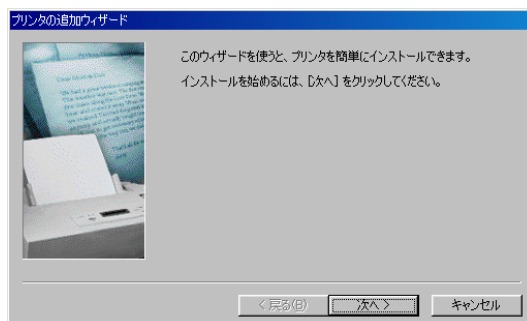
2. [このプリンタを共有する(s)]を選択して[OK]ボタンをクリックしてください。



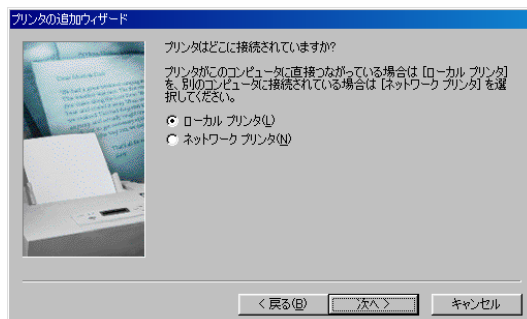
## 《98/Me》 ネットワークプリンタの設定

- 共有元のコンピュータ（プリンタが接続されているコンピュータ）にてプリンタを共有指定する必要があります。→『⑥ 共有指定』を参照してください。
- 既にプリンタドライバがインストールされている場合は、一旦プリンタドライバを削除する必要があります。→『⑨ プリンタドライバの削除』を参照してください。

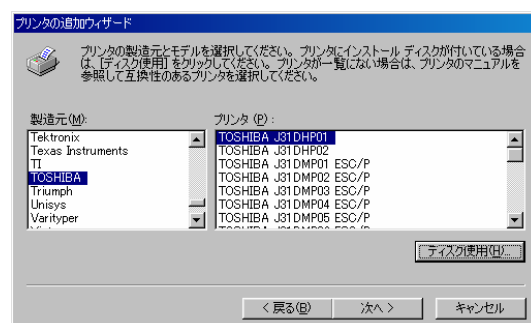
1. コンピュータを起動します。
2. [スタート] - [設定(S)] - [プリンタ(P)] を選択し、[プリンタ] フォルダを表示します。
3. [プリンタの追加] アイコンをダブルクリックして、「プリンタの追加ウィザード」を起動します。
4. [次へ] をクリックし、インストールを開始します。



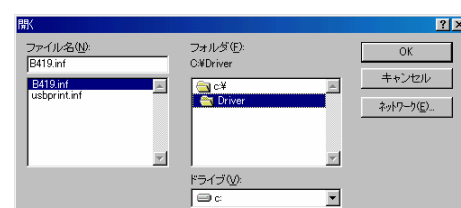
5. “ローカルプリンタ”を選択し、[次へ] をクリックします。



6. [ディスク使用(H)] をクリックします。

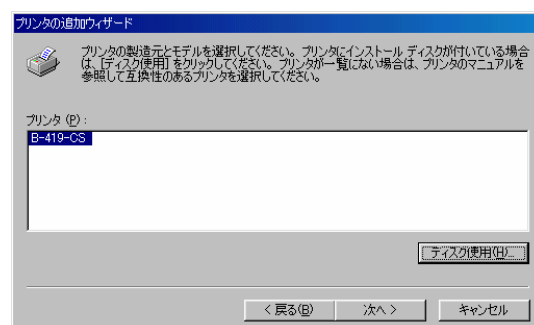


7. プリンタドライバのセットアップ情報ファイル (\*.INF) がある CD-ROM 内のフォルダ (例 D:\¥B-419-CSG\_DRV) を指定し、B419.inf を選択して [OK] をクリックします。



8. インストール可能なプリンタの一覧が表示されます。

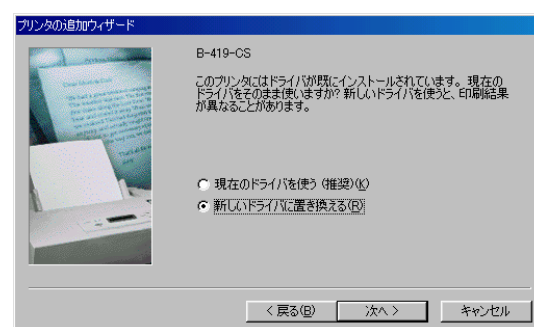
\* B-419-CS: B-419-GS23-CSG



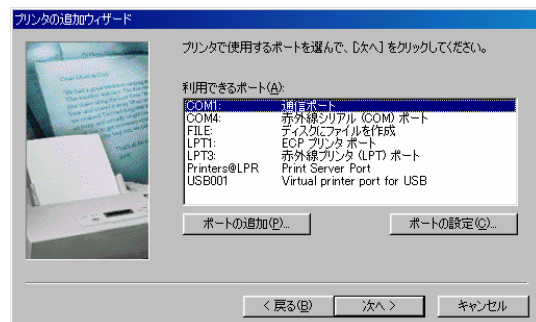
9. “B-419-CS” を選択し、[次へ] をクリックします。

10. “新しいドライバに置き換える” を選択して、[次へ] をクリックします。

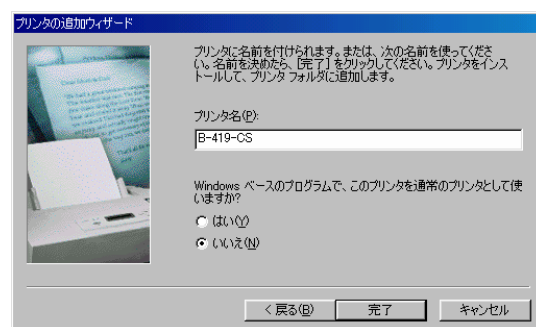
補足：初めてインストールする場合、この操作は省略されます。



11. プリンタに使用するポートに COM ポートを選択し、  
[次へ] をクリックします。

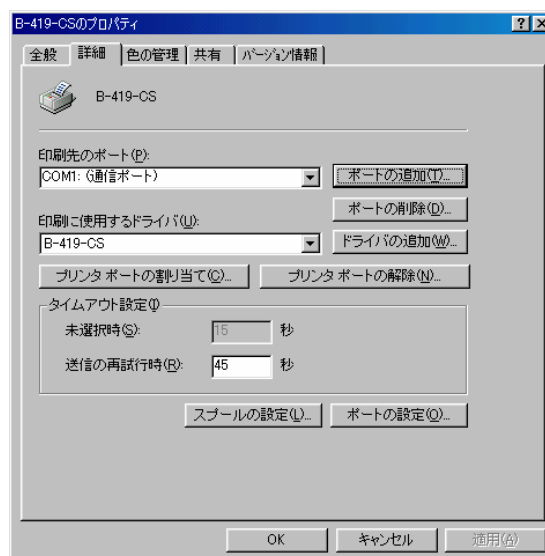


12. プリンタ名および通常のプリンタとして使用するか  
かを決め、[完了] をクリックします。



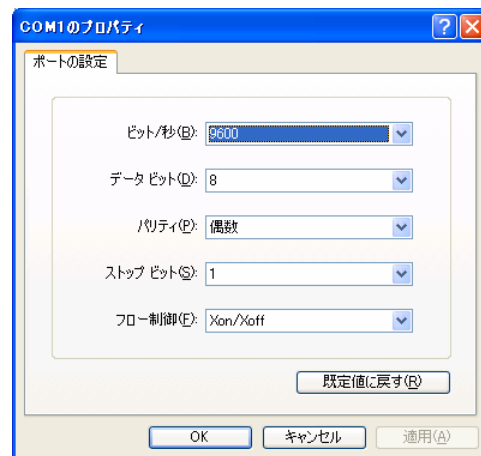
13. インストールが終了すると、[プリンタ] フォルダに新しくアイコン(B-419-CS)が追加されます

14. 自端末で新しく追加されたのプリンタアイコン(B-419-CS)を右クリックし、[プロパティ]をクリックしてプリンタのプロパティ画面を開き、[詳細] タブを表示してください。

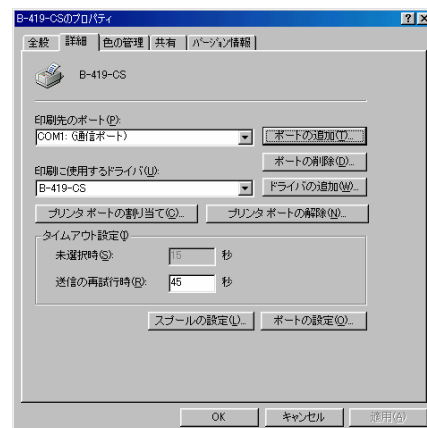


15. 接続した COM ポートを選択し、[ポートの構成]ボタンをクリックし、ポートの構成を以下のように設定して[OK]をクリックします。

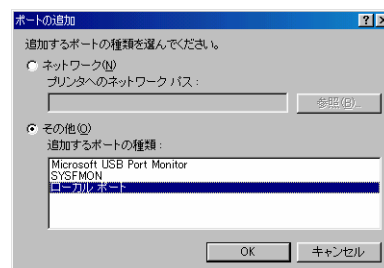
- ビット/秒 : 9600
- データビット : 8
- パリティ : 偶数
- ストップビット : 1
- フロー制御 : Xon/Xoff



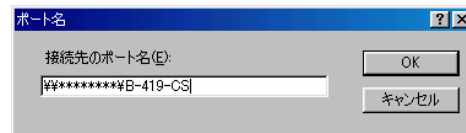
16. プリンタのプロパティ画面に戻り、[詳細] を選択し、[ポートの追加(T)]をクリックします。



17. [その他] を選択後、[ローカルポート]を指定し[OK]をクリックします。



18. 共有指定したプリンタのネットワークパス¥¥共有元のコンピュータ名¥B-419-CS を入力し[OK]をクリックします。



19. ポート設定が終了したら、[OK]をクリックしてプロパティを閉じます。

## 《2000/XP》ネットワークプリンタの設定

- 共有元のコンピュータ（プリンタが接続されているコンピュータ）にてプリンタを共有指定する必要があります。➔『⑥ 共有指定』を参照してください。
- 既にプリンタドライバがインストールされている場合は、一旦プリンタドライバを削除する必要があります。➔『⑨ プリンタドライバの削除』を参照してください。

### 1. Windows 2000またはWindows XP を起動します。

注意：プリンタの設定を変更できるユーザー名でログインしてください。

### 2. [スタート]－[設定(S)]－[プリンタ(P)] を選択し、[プリンタ] フォルダを表示します。

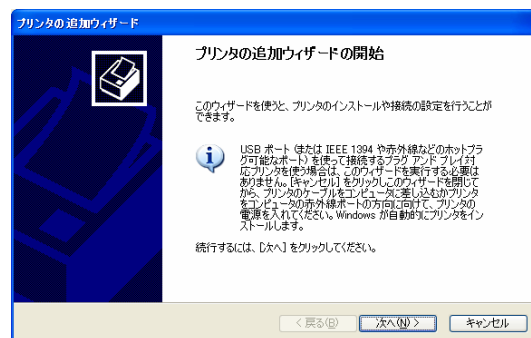
補足：Windows XP の場合、スタートボタンから直接 [プリンタと FAX] フォルダを選択できます。

[プリンタと FAX] フォルダが見当たらない場合は [コントロールパネル(C)] をクリックし、[プリンタと FAX] フォルダを選択してください。

カテゴリ表示の場合は、「プリンタとその他のハードウェア」をクリックし、[プリンタと FAX] フォルダを選択してください。

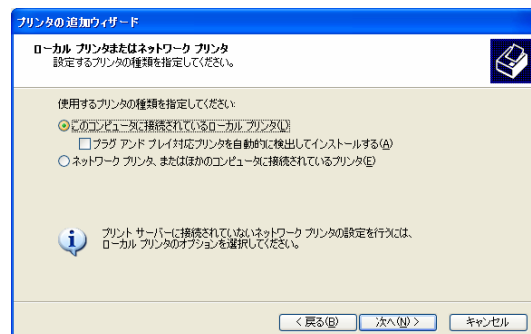
### 3. [ファイル(F)]－[プリンタの追加(A)] をクリックし、プリンタの追加ウィザードを起動します。

### 4. 「プリンタの追加ウィザードの開始」画面が表示されたら、[次へ(N)] をクリックします。

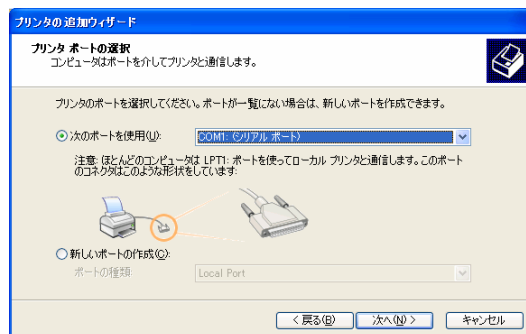


### 5. “このコンピュータに接続されているローカルプリンタ(L)”を選択し、[次へ(N)] をクリックします。

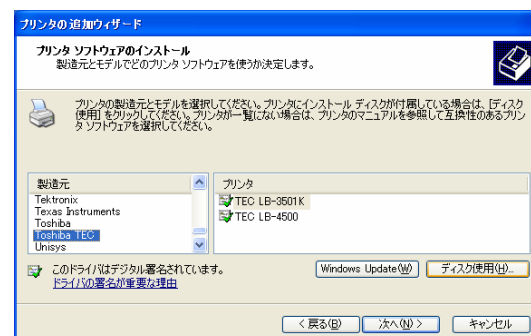
注意：“プラグ アンド プレイ対応プリンタを自動的に検出してインストールする(A)”は、チェックしないでください。



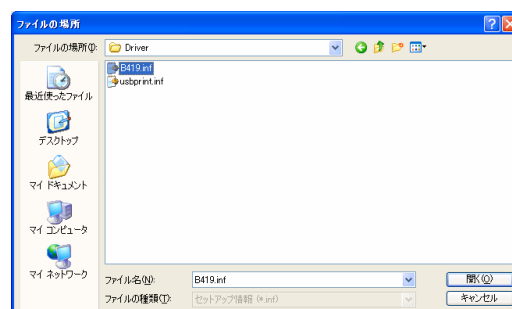
6. プリンタに使用するポートに COM ポートを選択し、  
[次へ(N)] をクリックします。



7. 製造元とプリンタの一覧が表示されたら、[ディスク使用(H)] をクリックします。

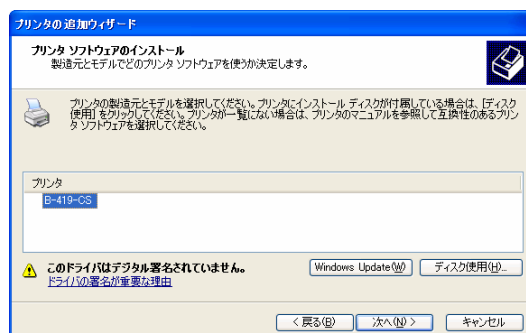


8. プリンタドライバのセットアップ情報ファイル (\*.INF) がある CD-ROM 内のフォルダ (例 D:\B-419-CSG\_DRV) を選択し、B-419.inf を選択して[開く(O)]をクリックします。



9. インストール可能なプリンタの一覧が表示されます。

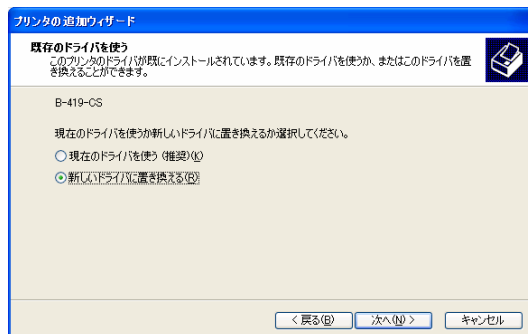
\* B-419-CS: B-419-GS23-CSG



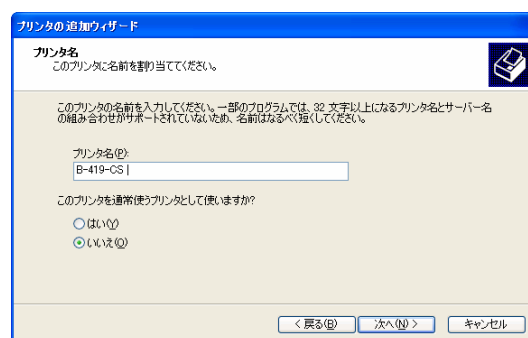
10. “B-419-CS” を選択し、[次へ(N)] をクリックします。

11. “新しいドライバに置き換える(R)” を選択し、[次へ(N)] をクリックします。

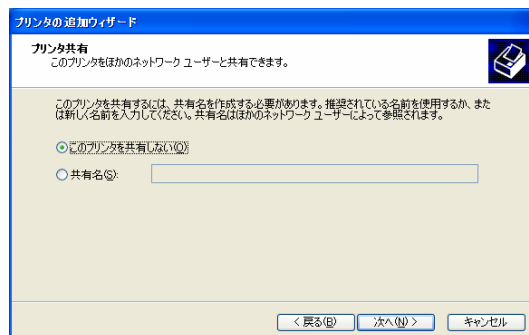
補足：初めてインストールする場合、この操作は省略されます。



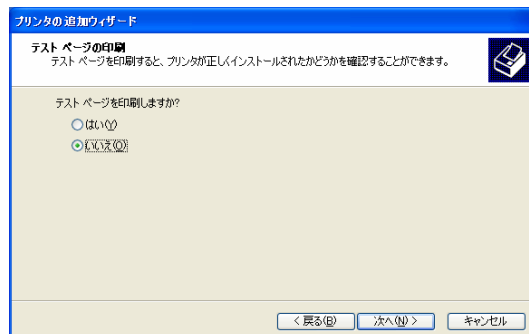
12. 通常使うプリンタとして使用するか否かを選択し、[次へ(N)] をクリックします。



13. ネットワーク上のほかのユーザーとプリンタを共有するか否かを選択し、[次へ(N)] をクリックします。

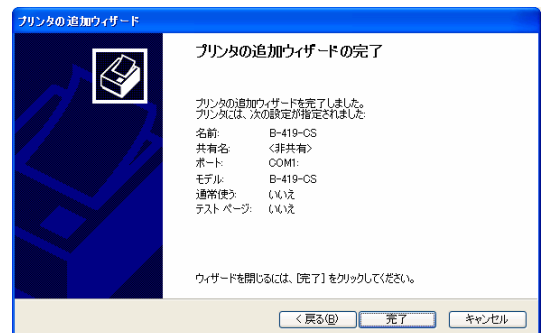


14. テストページの印刷をするか否かを選択し、[次へ(N)] をクリックします。



15. 「プリンタの追加ウィザードの完了」画面にて、[完了]をクリックします。

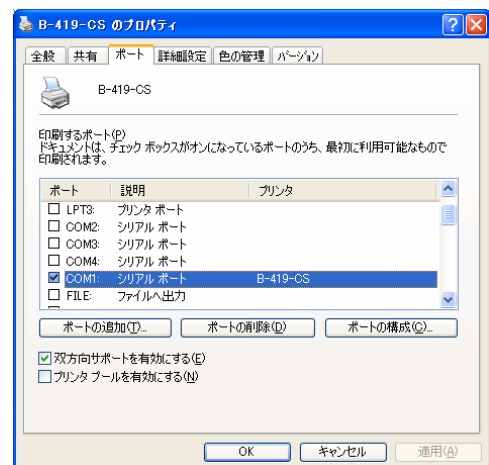
注意：「デジタル署名が見つかりませんでした」というメッセージが表示されることがありますが、その場合は「はい」をクリックします。



16. インストールを開始します。

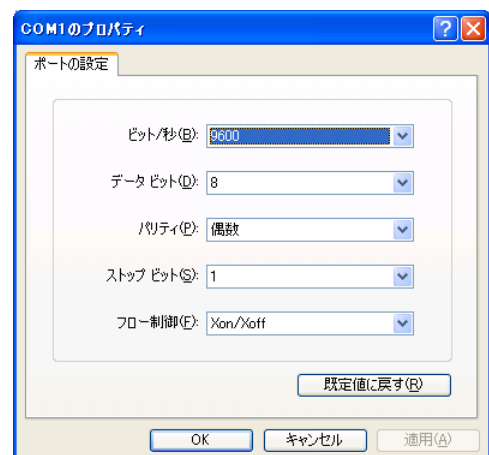
17. インストールが終了すると、[プリンタ] フォルダに新しくアイコン(B-419-CS)が追加されます。

18. 自端末で新しく追加されたのプリンタアイコン(B-419-CS)を右クリックし、[プロパティ]をクリックしてプリンタのプロパティ画面を開き、[ポート] タブを表示してください。



19. 接続した COM ポートを選択し、[ポートの構成]ボタンをクリックし、ポートの構成を以下のように設定して[OK]をクリックします。

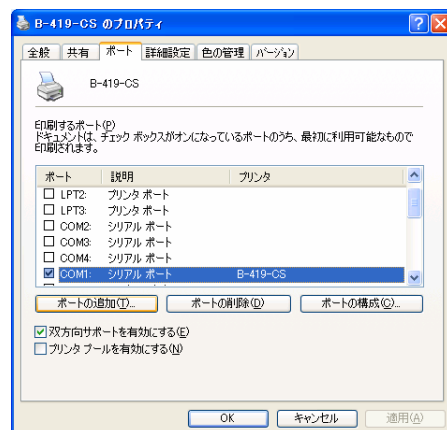
- ビット/秒 : 9600
- データビット : 8
- パリティ : 偶数
- ストップビット : 1
- フロー制御 : Xon/Xoff



20. 自端末のプリンタアイコン (B-419-CS) を右クリックし、[プロパティ]をクリックして、プロパティを開きます。



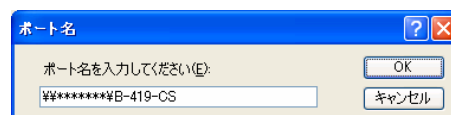
21. プリンタのプロパティ画面に戻り、[ポート] を選択し、[ポートの追加(T)]をクリックします。



22. “Local Port”を選択し、[新しいポート(P)]をクリックします。



23. 共有指定したプリンタのネットワークパス¥¥共有元のコンピュータ名¥B-419-CS を入力し[OK]をクリックします。



24. ポート設定が終了したら、[OK]をクリックしてプロパティを閉じます。

## プリンタドライバの削除

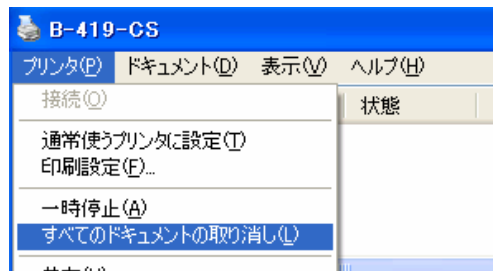
次の場合には、以下の手順 1～10 により必ずプリンタドライバを削除してから、コンピュータを再起動後、プリンタドライバをインストールしてください。

- ◇ 本バージョン (Ver. 002) を再インストールする場合
  - ◇ 旧バージョン (Ver. 001) が既にインストール済みの場合
  - ◇ インストールを途中でキャンセルした場合  
(デジタル署名の確認時に [いいえ (N)] を選択した場合も対象)
  - ◇ 何らかのトラブルにより、プリンタドライバがインストールできない場合。
- 注意：プリンタの電源を OFF してから削除を行ってください。プリンタの電源を入れたまま削除すると、削除に失敗したり、コンピュータ再起動後にプラグ&プレイが実行されたりしてしまいます。

1. Windows アプリケーションを終了してください。

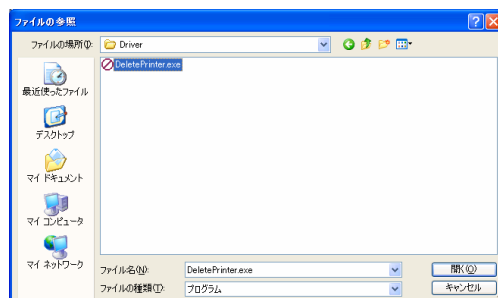
2. [スタート] - [コントロールパネル] - [プリンタと FAX] を選択し、[プリンタ] フォルダを表示します。

3. プリンタアイコン[B-419-CS]をダブルクリックしスプーラを表示します。スプーラに印刷ジョブが残っていないことを確認してください。残っている場合には[プリンタ] - [すべてのドキュメントの取り消し(L)]を選択して、印刷ジョブを削除してください。

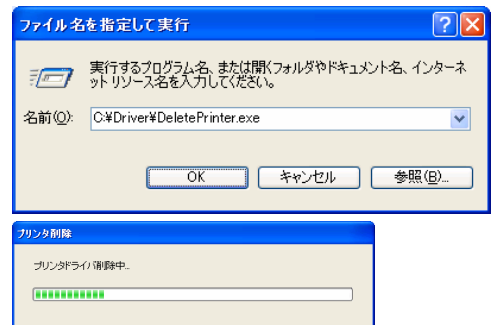


4. プリンタフォルダおよび、スプーラを閉じてください。

5. [スタート] - [ファイル名を指定して実行] - [参照] を選択し、プリンタドライバのセットアップ情報ファイル (\*.INF) がある CD-ROM 内のフォルダ (例 D:\B-419-CSG\_DRV) を開き、DeletePrinter.exe を選択し、[開く(O)]をクリックしてください。

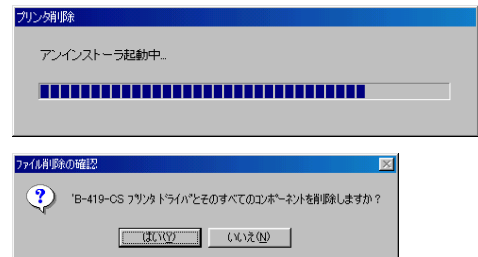


6. [OK]ボタンをクリックしてプリンタドライバの削除を開始してください。



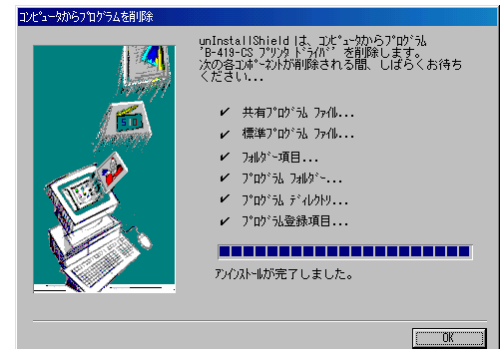
7. 旧バージョン(Ver.001)を削除する場合には、旧バージョンのアンインストーラが自動的に起動します。  
[はい(Y)]をクリックしてください。

注意：本バージョンの削除では表示されません。



8. アンインストーラにて旧バージョンのプリンタドライバの削除が完了したら、[OK]ボタンをクリックしてください。

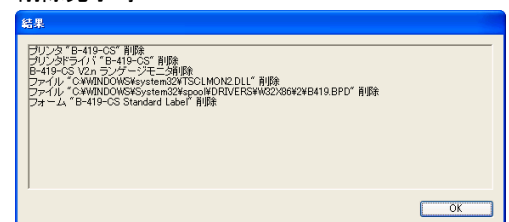
注意：本バージョンの削除では表示されません。



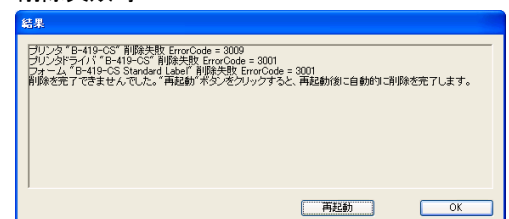
9. 削除結果が表示されます。表示された全ての項目が削除されている場合には[OK]ボタンをクリックしてください。

1つでも削除に失敗している場合には、プリンタの電源OFFを確認し、手順1～4を再確認してから、[再起動]ボタンをクリックしてください。コンピュータの再起動後に自動的に削除が再実行されます。

#### 削除完了時



#### 削除失敗時



10. 削除が完了したら、コンピュータを再起動してください。

➤ 印刷中断時のプリンタ動作

- ◇ プリンタのエラー発生時、何らかの理由により印刷を中断する場合、プリンタは再発行待ち状態のままになります。その後、PC より印刷指示をかけてもプリンタは印刷できません。印刷を中断する場合はプリンタの電源を OFF/ON しアイドル状態に戻す必要があります。

➤ ネットワーク上のプリンタ共有（エラー表示について）

- ◇ ネットワーク上でプリンタを使用する場合マイクロソフトが提供する Windows の標準機能としてのプリンタ共有機能により実現します。そのためクライアント PC よりジョブを登録すると、実際にプリンタが接続されている PC にジョブを転送した時点でジョブは完了します。そのジョブでプリンタエラーが起こってもクライアント PC には表示されず、実際にプリンタが接続されている PC にエラーが表示されます。

➤ ネットワーク上のプリンタ共有（複数のコンピュータからの同時印刷について）

- ◇ 複数のコンピュータからの印刷は、同一フォームで印刷してください。また、同時印刷した場合には印刷物が枚数単位で混在して出力されます。

例えば、コンピュータ A からジョブ A1, A2, A3 を登録中に、別のコンピュータ B から別のジョブ B1, B2, B3, B4 を登録した場合に印刷される順番は、印刷結果（１）のように、先に印刷したコンピュータ A のジョブを全て印刷した後に、後から印刷したコンピュータ B のジョブを印刷する結果になりません。印刷結果（２）のように、コンピュータ A と B が混在して印刷されます。

印刷結果（１）： A1 → A2 → A3 → B1 → B2 → B3 → B4

印刷結果（２）： A1 → B1 → B2 → A2 → B3 → A3 → B4

➤ ネットワーク上のプリンタ共有（Windows 98/Me 使用時の注意）

- ◇ 大量（目安として 100 枚以上）に連続印刷する場合には、プリンタを接続する Windows は、Windows 2000/XP を使用してください。Windows 98/Me を使用した場合には正常に印刷できません。大量に連続印刷した場合、印刷ジョブがスプール中のままの状態（下図）で残り印刷されません。



◇ 対処方法

- スプーラメニューバーにて[プリンタ]をクリック後、[印刷ドキュメントの削除]を選択し、スプール中の全ての印刷ジョブを削除します。
- コンピュータを再起動してください。再起動の途中に印刷ジョブを削除するか否か確認のメッセージが表示されますので、[はい]を選択して印刷ジョブを削除してください。
- 印刷されなかったジョブは再度アプリケーションからジョブ数 100 を超えないように登録し直してください。